



Bildungsprojekte der Sparkassen-Stiftungen Mittelsachsen

Katalog 2021

Inhalt

- Seite 2 Besuch regionaler Kultureinrichtungen und Museen für Vorschüler sowie die Klassenstufen 1 bis 12 mit der Sparkassen-Stiftung für Soziales und Umwelt
- Seite 9 Natur- und Umweltbildung für Vorschüler sowie die Klassenstufen 1 bis 6 mit der Sparkassen-Stiftung für Soziales und Umwelt
- Hinweis: Die Durchführung der Projekte muss vorab bei der zuständigen Sparkassen-Stiftung beantragt und von dieser genehmigt werden. Die Anträge sind unter www.sparkassenstiftungen-mittelsachsen.de ersichtlich.

Kinder- und Jugendprojekt

Herzliche Einladung in die Kultureinrichtungen und Naturschutzstationen unserer Region

MUSEUM „HUTHAUS EINIGKEIT“

Jahnstraße 14
09618 Brand-Erbisdorf

Telefon: 037322-50699
Internet: brand-erbisdorf.de
E-Mail: museum@stadt-brand-erbisdorf.de



Bildungsangebot	Klassenstufen	Museumspädagogischer Inhalt
Abenteuer Bergbau	3. bis 6.	Kennenlernen wichtiger Arbeiten im Bergbau, aktiv werden mit Schlägel und Eisen, Erz scheiden, Goldwaschen, Seile drehen
Heimatgeschichte zum Anfassen	3. bis 5.	anhand von Sachzeugen wird die Heimatgeschichte verständlich und greifbar vermittelt
Sagenwanderung rund um Brand-Erbisdorf	5. bis 6.	es werden 7 Orte, die mit sagenhaften Begebenheiten verbunden sind, aufgesucht
Geologie des Heimatraumes	8. bis 10.	Anleiten zum Erkennen von einheimischen Gesteinen anhand von Objekten im Museum und der Umgebung

HISTORISCHE SCHAUWEBEREI BRAUNSDORF

Inselsteig 16
09577 Niederwiesa | Braunsdorf

Telefon: 037206-899800
Internet: historische-schauweberei-braunsdorf.de
E-Mail: tourismus-kultur@niederwiesa.de



Die Geschichte von Fäden: Kennen textiler Rohstoffe	1. bis 2.	Vermittelt werden elementares Verständnis für technische Sachverhalte und Zusammenhänge sowie Grundwissen über die Herstellung von Geweben. Schüler sollen die Tradition der Stoffherstellung mithilfe eines Mal- und Puzzleplakates verstehen.
Weben erleben: Vom traditionellen Handwerk zur Industriekultur	2. bis 7.	Im ersten Teil wird auf einem geführten Rundgang das Wissen zum Thema erworben. Im zweiten Teil vertiefen die Schüler das Wissen und wenden es praktisch an, zum Beispiel mit Übungen am Handwebrahmen.
Vom Rohstoff zum Produkt: Wachsen Jeans auf Bäumen	3. bis 4.	Zunächst erleben die Schüler den gesamten Produktionsprozess einer Weberei. Vom Faden bis zum Fertiggewebe werden alle Arbeitsschritte erklärt. Anschließend wird das Gehörte und Gesehene aufgearbeitet und vertieft.
Kleine Designer im Museum	3. bis 4.	Führung durch die Websäle mit Vorführung der Textil- und Webmaschinen mit besonderem Augenmerk auf den aufwendigen Designprozess, der notwendig ist, um ein Jacquard-Gewebe herzustellen. Danach gestalten die Schüler anhand einer Zeichnung eines originalen Stoffmusters einen eigenen Musterentwurf. Das wird auf vereinfachte Weise mit farbigen Stempeln praktiziert.
Objektkunst & Design im Museum	5. bis 10.	Kurzführung durch die ehemalige Weberei Tannenhauer und Galerie Inselsteig stimmt auf die Auseinandersetzung mit den Themen Industriekultur, Design und Kunst ein. Anschließend werden die Eindrücke durch schöpferisch-kreative Tätigkeit in ein objektbezogenes Kunstwerk umgesetzt.
Vom Webstuhl zum Computer	5. bis 12.	In der Historischen Schauweberei erläutern wir an lochkartengesteuerten Webmaschinen, wie aus tausenden Einzelfäden mithilfe des binären Systems von Jacquard kunstvolle Muster entstehen.
Aktivführer	7. bis 8.	Der Aktivführer enthält neun "handfeste" Aufträge zu den Themen Industrialisierung, Entwicklung des Webens, Webtechniker, Musterentwicklung. Es kann gerätselt, gefühlt, geknotet, gewebt oder gezeichnet werden.

„DIE WEBEREI“ - MUSEUM OEDERAN

Markt 6
09569 Oederan

Telefon: 037292-27128
Internet: weberei-oederan.de
E-Mail: museum@oederan.de



Weben	1. bis 4.	- Überblick über die historische Entwicklung des Webens - Aufbau eines Webstuhls - Schüleraktivität
Spinnen und Spulen	3. bis 4.	- Fadenherstellung am Spinnrad und der Handspindel - Spulen von Schussmaterial fürs Weben - Schüleraktivität
Historisches Handwerk: Weben und Drucken	3. bis 4. 6. bis 7.	- Textile Flächenherstellung in der Weberei, Gewebe und Gestrick - Setzen und Drucken von Geschenk- oder Visitenkarten - Schüleraktivität

DORFMUSEUM GAHLENZ

Gahlenzer Straße 105
09569 Oederan

Telefon: 037292-20975
Internet: www.dorfmuseum-gahlenz.de
E-Mail: dorfmuseumgahlenz@oederan.de



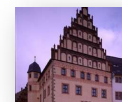
Paul braucht eine neue Hose – vom Flachs zum Leinen	1. bis 2.	Pauls Hose ist kaputt! Seine Mutter macht ihm eine neue aus Leinen – und das ist um 1850 gar nicht so einfach. Hergestellt wird Leinen aus Fasern der Leinpflanze. Der Weg von der Faser bis zum fertigen Leinenstoff war früher lang und mühsam und erforderte viele fleißige Hände. Die Schüler erfahren wie die alte Kulturpflanze angebaut, geerntet und zur Gewinnung der Fasern geriffelt, geröstet, gebrochen, gehechelt und geschwungen wurde. Einige Arbeitsschritte können selbst probiert werden. Nach getaner Arbeit, mundet das aus der Samenkapsel gewonnene Leinöl zu frischem Brot oder zu Pellkartoffeln mit Kräuterquark.
Mmmm – leckere Milch	2. bis 4.	Im Projekt erfahren die Schüler Wissenswertes über die Milch, lernen Arbeitsgeräte und einzelne Arbeitsschritte bei der Milchgewinnung, Quarkzubereitung und beim Buttern kennen. Nach vorheriger Absprache können sie einen Milchbauernhof im Dorf besuchen, unter anderem erfahren sie dort, was Kühe mit einem Roboter zu tun haben. Selbst aktiv werden sie beim Butterstampfen und Handmelken.
Wohnen vor 100 Jahren	1. bis 4.	Die Schüler lernen ein bäuerliches Wohnhaus kennen und gewinnen Einblicke in das Leben einer Familie auf dem Land. Unter anderem erfahren sie, wie deren Tagesablauf verlief, wer was zu tun hatte, wie sie kochten und heizten, wie sie ihre Lebensmittel aufbewahrten, wie sie schliefen und wie sie sich und ihre Wäsche wuschen.
Rund um die Kartoffel	3. bis 4.	In den „Kartoffelferien“ im Herbst, mussten Landkinder immer bei der Kartoffelernte helfen. Wie das ablief, welche Maschinen und Geräte bei der Ernte und vorher beim Anbau zum Einsatz kamen, erfahren die Kinder bei einer Führung sowie beim Lesen, Wiegen und Lagern der selbst geernteten „Erdäpfel“. Selbst zubereitet, gibt es zum Mittagessen – ganz traditionell – Pellkartoffeln mit Kräuterquark.
Getreideernte vor 100 Jahren	3. bis 4.	Auf verschiedene Weise lernen die Schüler die Arbeitsgeräte und die einzelnen Arbeitsschritte der Getreideernte kennen und erfahren außerdem, was eine Tenne, eine Binsel, eine Windfegge und eine Garbe ist. Ihre Muskelkraft können sie beim Dreschen mit dem Dreschflegel, Trennen der Spreu von den Getreidekörnern und dem Aufstellen einer Getreidepuppe beweisen. Ein Film mit alter Erntetechnik fasst das Erlernte noch einmal zusammen.
Wäschewaschen wie zu Uromas Zeiten	3. bis 4.	Die Schüler erleben aktiv die Schwerstarbeit eines Waschtages. Wie die Wäsche eingeweicht, gestampft, gerubbelt, gespült, gewrungen, gebleicht, getrocknet, gebügelt und schließlich fein säuberlich in den Wäscheschrank einsortiert wurde. Diese Arbeitsschritte können die Schüler mit kleinen Wäschestücken selbst fleißig üben. Nach der großen Anstrengung tut allen eine erfrischende Kräuterlimonade gut.
Altes Handwerk	3. bis 6.	In jedem Dorf gab es früher viele Handwerker und kleine Handwerksbetriebe, manche übten sogar mehrere Berufe gleichzeitig aus. Selbst Bauern fertigten im Winter Körbe, Besen und Seile an. Keiner musste über Land fahren, wenn er etwas Neues brauchte oder zu reparieren hatte. Viele dieser Berufe haben sich verändert und manche gibt es heute nicht mehr. Die Schüler gewinnen einen Einblick in die historische Entwicklung des Handwerks und erfahren, welche Berufe es vor 100 Jahren gab. An Beispielen wird die enge Zusammenarbeit der Handwerker, anhand ihrer Produkte gemeinsam erarbeitet. Arbeitstechniken wie Seile drehen, Besen binden, Röhren bohren, Holzschindeln ziehen oder Spinnen werden vorgeführt und selbst ausprobiert. Je nach Gruppengröße sind zwei Angebote, maximal drei möglich.

STADT- UND BERGBAUMUSEUM

Am Dom 1
09599 Freiberg

ACHTUNG !!!
Evtl. Umbau-
arbeiten in

Telefon: 03731-202510
Internet: museum-freiberg.de
E-Mail: info@museum-freiberg.de



Ganz genau! (17.7 bis 3.10.2021)	3. bis 9.	Was kann man alles messen und wo kommt es dabei auf größte Genauigkeit an? Im Begleitprogramm zur Sonderausstellung "Feine Mechanik aus Freiberg. 250 Jahre Präzisionsmechanik" werden Beispiele für Messtechniken mit Präzision herausgefunden und selbst ausprobiert.
Stadtführung	1. bis 4.	Ein Rundgang durch die Freiburger Innenstadt mit Halt an ausgewählten Standorten wie auf dem Schlossplatz, dem Obermarkt mit dem Rathaus und an der Stadtmauer. Empfehlung für den Sachunterricht der Klassen 1 bis 3.
Sagenwanderung	1. bis 5.	Um die alte Bergstadt Freiberg ranken sich viele Sagen, die vom edlen Gemüt der Freiburger, von ihrer Frömmigkeit und Treue berichten, aber oft nicht frei von Aberglaube sind. Die Sagenwanderung führt hin zu jenen Orten, wo der Ursprung der jeweiligen Sage liegen könnte und deckt die historischen Hintergründe auf.

BURG KRIEBSTEIN

Staatliche Schlösser, Burgen und Gärten
Sachsen gGmbH
Kriebsteiner Straße 7 | 09648 Kriebstein

Telefon: 034327-9520
Internet: burg-kriebstein.eu
E-Mail: kriebstein@schloesserland-sachsen.de



Einblicke in das höfische Leben auf Burg und Schloss	1. bis 8.	Ein 1,5 stündiger Rundgang durch die Anlage der Burg Kriebstein führt in die Welt der Burgbewohner. Die Kinder begeben sich auf eine Entdeckerreise durch den Burgalltag, erfahren Wissenswertes über Sitten, Gebräuche, Hygiene, Kosmetik, Mode und probieren sich im mittelalterlichen Tanz.
---	-----------	--

SCHLOSS ROCHSBURG

Mittelsächsische Kultur gGmbH
Schlossstraße 1 | 09328 Lunzenau

Telefon: 037383- 8038115
Internet: schloss-rochsburg.de
E-Mail: museum-rochsburg@kultur-mittelsachsen.de



"Vom Korn zum Brot"	1. bis 5.	Das Projekt vermittelt Schülern auf eine anschauliche Art und Weise, wie sich die Menschen früher auf einer Burg ernährten und wie sie den harten Winter überstehen konnten. Die Kinder lernen die damals verwendeten Getreidearten kennen, mahlen daraus Mehl und fertigen einen Teig an. Mit etwas Geduld und Geschick entsteht daraus in einem richtigen Lehmbackofen ein leckeres Gebäck.
"Leben im Mittelalter"	1. bis 6.	Unser Angebot für mehrere Schulklassen ist ein Projekttag mit bis zu vier Bausteinen, welche von den Schülern im Stationsbetrieb durchgelaufen werden. Baustein 1: Führung "Eine Zeitreise auf Schloss Rochsburg" Baustein 2: Basteln, Thematik "Heraldik und die Entstehung von Wappen" Baustein 3: Basteln von Kopfschmuck (Diadem, Kronen) Baustein 4: Bogenschießen, Ritterlichkeit

GELLERT-MUSEUM HAINICHEN

Oederaner Straße 10
09661 Hainichen

Telefon: 037207-2498
Internet: gellert-museum.de
E-Mail: info@gellert-museum.de



Vom Stilus zum Gänsekiel.	1. bis 3. 5. bis 7.	Die spannende Herausforderung der Schrift beginnt mit Felsenmalereien, Muschelketten u. Ä. In der weiteren Entwicklung änderten sich neben den Schriftzeichen auch Beschreibstoffe und Schreibgeräte. Die Schüler erhalten einen Überblick über die Geschichte der Schrift. Sie erfahren, wie die alten Ägypter schrieben, was Runen sind und wie sich die Schrift bis heute veränderte. Sie lernen verschiedene Beschreibstoffe und Gerätschaften kennen, enträtseln Hieroglyphen und Runen, schreiben mit Gänsefedern und selbst hergestellter Tinte. Sie versuchen vielleicht sogar, Gellerts Handschrift oder im 18. Jahrhundert gedruckte Texte von ihm zu lesen.
Verrückt von A bis Z	1. bis 4. Förderschule	Wir sind von Buchstaben umzingelt. Entdecken wir gemeinsam die Vielfalt der Formen und Anwendungen, schauen dabei auch in historische Bücher und gestalten eine ganz individuelle, möglichst verrückte Initiale: Wer es wagen möchte, gern mit Feder und Tusche.
Rätsel um die Fabel.	3. bis 4.	Fabeln sind vielschichtiger, als oft angenommen wird. Tiere, Menschen, Pflanzen, Gegenstände agieren miteinander und das schon viele Jahrhunderte in unterschiedlichen Gegenden. Anhand eines Arbeitsblattes, der Ausstellung zu »Fabeln und die bildende Kunst« und durch Hörbeispiele lernen die Schüler die Merkmale von Fabeln kennen und erhalten einen Überblick über die Fabelentwicklung seit der Antike.
Familie Gellert im 18. Jahrhundert.	4.	Drei Brüder der Hainichener Pfarrersfamilie sind zu Lebzeiten äußerst populär geworden, wenn auch auf unterschiedlichen Gebieten. Die Schüler erfahren Wissenswertes über ihr Leben. Wie war damals das Familienleben und die Schulzeit? Welche Berufe übten die Brüder aus? Was erinnert heute noch an sie? Organisationsform Unter Anleitung erschließen sich die Schüler den Ausstellungsbereich und vervollständigen ein Arbeitsblatt.
Fabelhafte Zeitreise im Koffer.	6. bis 9.	»Eine kurze, auf einen gewissen Gegenstand anspielende Erdichtung, die zugleich ergötzt und zugleich nutzt, nennt man eine Fabel«, definiert der Dichter Christian Fürchtegott Gellert. In verschiedenen Zeiten und Regionen kam es zu unterschiedlichen Ausprägungen des Genres. Die fabelhafte Zeitreise führt durch das antike Griechenland und Rom über Indien zurück nach Europa. Im Mittelpunkt stehen die historischen Zusammenhänge, Dichter und Handlungsträger. Die Schüler arbeiten in vier Gruppen und beschäftigen sich mit den einzelnen Epochen, um sie anschließend der Klasse anschaulich zu präsentieren.
Papierschöpfen - wie man papir macht... Von der Geschichte des Papiers in Theorie und Praxis	3. bis 12.	Wann entstand die Kunst, aus einem Brei von Faserstoffen Papier zu schöpfen? Wann nahm die erste deutsche Papierfabrik ihre Arbeit auf? Was sind Beschreibstoffe? Wodurch entsteht ein Wasserzeichen? Welche Erfindung gelang dem Hainichener Friedrich Gottlob Keller? Und wie? Die Schüler erhalten einen Überblick über Geschichte und Eigenschaften des Papiers, bevor sie sich selbst in der Kunst des Papierschöpfens probieren. Die aus Altpapier bzw. einem Gemisch aus Kiefer und Hanf selbstgeschöpften Papiere lassen sich auf vielfältige Weise gestalten und weiterverarbeiten.
Aus Quellen schöpfen	9.	Die Schüler lernen das Museum als eine Forschungs- und Bildungsstätte kennen. Im Mittelpunkt stehen der kritische Umgang und die gezielte Auseinandersetzung mit Quellenmaterial. Einführend wird unter Anleitung das Zitieren geübt, danach versetzen sich die Schüler in die Situation eines Museumspraktikanten und werten anhand ihres Arbeitsmaterials systematisch Daten (z. B. Kirchenbucheinträge, Zeitungsartikel, Theaterzettel, Bildquellen) aus. Die Schüler arbeiten dabei in vier Gruppen. Jede Gruppe befasst sich gemeinschaftlich mit einem Themenbereich. Es finden sowohl genealogische Betrachtungen, historische Bezüge zu Anekdoten, literatur- und kulturgeschichtliche Aspekte Beachtung. Nebenbei erfahren die Schüler, wie ein Museum arbeitet, welche Bedeutung Gellert in seiner Zeit hatte und wie sich Fabelmotive seit der Antike entwickelten. Das komplexe Angebot bereitet auf die Facharbeit vor.
Lichtblicke. Einführung zur Aufklärung und der Bedeutung Gellerts	11.	»Habe Mut, dich deines eigenen Verstandes zu bedienen.« Immanuel Kant Diesem Motto folgend, eignen sich die Schüler in Gruppen Kenntnisse über Lebensumstände im 18. Jahrhundert, die Einflüsse, Entwicklung, Ideale und Vertreter der Aufklärung, das Leben und Werk Christian Fürchtegott Gellerts sowie die Sprach- und Literaturentwicklung der deutschen Aufklärung an und tragen diese anschließend der Klasse vor. Dabei müssen wesentliche Daten und Zusammenhänge der Ausstellung, verschiedene Veröffentlichungen und Materialien eigenständig erfasst, für die Präsentation aufbereitet und visualisiert werden. Die Schüler können Collage-Materialien, Klang-Instrumente oder Hörbeispiele nutzen und damit insbesondere ihre Kreativität einsetzen, lernen aber auch, sich Informationen in der Ausstellung zu erschließen und prägnante Texte zu formulieren.

MUSEUM „ALTE PFARRHÄUSER“ MITTWEIDA

Kirchberg 3
09648 Mittweida

Telefon: 03727-3450
Internet: museum-mittweida.de
E-Mail: stadtmuseum@mittweida.de



Johannes Schilling und Familie	3. bis 9.	kurze Einführung ins Thema Schilling und Bildhauerei, Suchspiel mit Fotografien der Plastiken, Kunstaktion "Portraitzeichnung"
Historische Schulstunde	3. bis 12.	Unterricht wie zu Kaiser`s Zeiten (um 1910) – Singen, Schreiben, Lesen, Turnen und insbesondere das korrekte Verhalten werden im historischen Ambiente eines alten Klassenzimmers vermittelt – Die historische Schulstunde eignet sich besonders als Einführung in den Lernbereich „Schule früher und heute“ der Klassen 3 und 4.

MITTELALTERLICHE BERGSTADT BLEIBERG

Schönborner Straße 11b
09669 Frankenberg/ OT Sachsenburg

Telefon: Herr Jarmuzewski 037206-581449
Internet: mittelalterliche-bergstadt-bleiberg.de
E-Mail: bergstadt.bleiberg@yahoo.de



"Zurück ins Mittelalter"	ab Klasse 4	Herstellen von Lehmziegeln, Führung mit geschichtlichem Hintergrund
--------------------------	-------------	---

SCHLOSS AUGUSTUSBURG

Augustusburg/Scharfenstein/Lichtenwalde
Schlossbetriebe gGmbH | 09573 Augustusburg

Telefon: 037291-38024
Internet: die-sehenswerten-drei.de
E-Mail: service@die-sehenswerten-drei.de



Tablet-Rallye durch das Schloss	1. bis 10.	Entdeckt Schloss Augustusburg auf eine neue Art und Weise! Ausgestattet mit Tablets und einer ganz besonderen App taucht ihr in eine Mischung aus realer und virtueller Welt ein. Auf unserem Streifzug durch das Schloss entdeckt ihr damit für unser Auge verborgene Dinge, begegnet historischen Personen wie Kurfürst August und erlebt vieles mehr.
Menschen in Fahrt	1. bis 8.	Noch vor 200 Jahren waren Reisen sehr teuer und beschwerlich. Doch nach und nach setzten sich viele rasante Erfindungen durch, die unser Leben bis heute prägen. Im Kutschen- und Motorradmuseum schauen wir uns das genauer an. Danach könnt ihr herausfinden, wie es sich auf einem Hochrad und dem ersten Motorrad gesessen hat. Im Anschluss folgt ein Kreativteil.
Zeitreise 3D	1. bis 12.	Kommt mit auf eine faszinierende Zeitreise in die Renaissance. Im historischen Kostüm erkundet ihr als zeitreisende Abenteurer die unentdeckten Winkel von Schloss Augustusburg, wie den alten Tanz- und Speisesaal, Dachboden und vieles mehr. Dabei lernt ihr spielerisch das höfische Leben sowie die Tisch- und Tafelkultur des 16. Jahrhunderts kennen.
Schloss-Entdeckertour	1. bis 10.	Auf Schloss Augustusburg gibt es so einiges zu entdecken. Unsere Tour führt uns durch jahrhundertealte Stuben und Säle, Brunnenhaus, Dachboden und vieles mehr. Dabei lernt ihr dessen Geschichte und Funktion näher kennen. Die eine oder andere Überraschung erwartet euch!

SCHLOSS & PARK LICHTENWALDE

Augustusburg/Scharfenstein/Lichtenwalde
Schlossbetriebe gGmbH
Schlossallee 1 | 09577 Niederwiesa

Telefon: 037291-3800
Internet: die-sehenswerten-drei.de
E-Mail: service@die-sehenswerten-drei.de



Die Kunst der Seifenherstellung	1. bis 6.	In diesem Workshop erfahrt ihr, was benötigt wird, um duftende Seife herzustellen und welche Rolle sie in der Barock-Zeit spielte, in der das Schloss erbaut wurde. Ihr kreiert eure eigene Seife und verfeinert sie individuell mit wohlriechenden Blüten, Ölen sowie Farben. Während die Seife abkühlt, bastelt ihr noch eine hübsche Verpackung für den sicheren Transport.
---------------------------------	-----------	--

GOTTFRIED-SILBERMANN-GESELLSCHAFT e.V.
Schloßplatz 6
09599 Freiberg

Telefon: 03731-22248
Internet: silbermann.org
E-Mail: info@silbermann.org



<p>Ein Superstar vor 300 Jahren - Musikpädagogische Workshops für Kinder</p>	<p>1. bis 7. Klasse</p>	<p>Den Schülern wird altersgerecht vermittelt:</p> <ul style="list-style-type: none"> - Wer Gottfried Silbermann war: Wann und wie lebte er? - Wie eine Orgel funktioniert: Selbst am Orgelmodell spielen, Tasten drücken, Blasebalg treten, Register ziehen und dadurch eigenen Klang mixen. - Was ein Orgelbauer können muss: Werkzeuge und Arbeitsweise werden gezeigt, die Kinder bauen eigenständig funktionierende Holz-Orgelpfeifen. - Wie Klänge mit Wind erzeugt werden: Einfache Instrumente aus verschiedenen Materialien basteln und zum Klingen bringen. - Wie die große Silbermann-Orgel aussieht: Am Computer wird in einem virtuellen 360°-Rundgang die gesamte innere Orgel erwandert. - Die Schüler besuchen eine Silbermann-Orgel in Freiberg und der Organist führt sie vor.
--	-------------------------	--

**Heimat- und Verkehrsverein
"ROCHLITZER MULDENTAL" e.V.**
Burgstraße 6 | 09306 Rochlitz

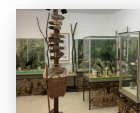
Telefon: 03737-7863620
Internet: rochlitzer-muldental.de
E-Mail: info@rochlitzer-muldental.de



<p>Aus dem Leben der Steinmetze</p>	<p>Vorschule 1. bis 7. Klasse</p>	<ul style="list-style-type: none"> - ca. 1,5-stündiger Besuch auf dem Rochlitzer Berg mit Informationen rund um den Porphyry - ein Gästeführer führt die Klasse entlang des Porphyrylehrpfads - toller Blick in die Steinbrüche, es gibt Erklärungen zu den früheren Arbeitsbedingungen der Steinmetze etc. - die Kinder können alte Steinmetzwerkzeuge ausprobieren
<p>Rochlitzer Porphyrtuff - Der Stein der sächsischen Könige</p>	<p>8. bis 12. Klasse</p>	<ul style="list-style-type: none"> - ca. 2-stündiger Besuch auf dem Rochlitzer Berg mit Informationen rund um den Porphyry - zusätzlich mit einem wirtschaftlichen Teil zu: - Naturressourcen (u. a. Besonderheiten des Gesteins) - Bevölkerungsstruktur (u. a. Porphyry als Mittel regionaler Identifikation) - Infrastruktur (u. a. Transportwege) - Produktionsstruktur (u. a. Landwirtschaft/Handwerk/zeitliche Entwicklung des Abbaus)

Amalie-Dietrich-Gedenkstätte Siebenlehn
Markt 29 | Siebenlehn | 09603 Großschirma

Telefon: 037328-8990
Internet: amalie-dietrich.eu
E-Mail: post@amalie-dietrich.eu



<p>Leben und Wirken der Naturforscherin Amalie Dietrich</p>	<p>1. bis 8. Klasse</p>	<p>Lebensweg einer Frau aus ärmsten Verhältnissen zu einer anerkannten Naturforscherin und Forschungsreisenden. Gezeigt werden originale Vogel-Präparate, Kriechtiere und ethnologische Gegenstände des australischen Kontinents sowie die heimische Tierwelt.</p> <p>Für die Klassenstufen 4 bis 8 mit optionaler Wanderung (ca. 60 Minuten) zur Amalie-Dietrich-Höhe mit Blick über das Muldental.</p>
---	-------------------------	--

Erlebnisnumseum ZeitWerkStadt Frankenberg/Sa.
Äußere Chemnitzer Straße 84 | 09669 Frankenberg/Sa.

Telefon: 040 319791617
Internet: zeit-werk-stadt.de
E-Mail: willkommen@zeit-werk-stadt.de



NEU !!!
voraussichtlich
ab Juli 2021

<p>Friedhelm - ein Rundgang mit dem rostigen Roboter und seiner Geschichte zur Entstehung der Industrie in Sachsen.</p>	<p>1. bis 6. Klasse</p>	<p>Vom ersten Fund, der die Besiedlung Frankenburgs vor mehr als 8.000 Jahren dokumentiert, Beil und Speerspitze, bis zum modernen Smartphone, werden Pionier- und Erfindergeist erklärt. Kurzer altersstufengerechter Vortrag zur Geschichte der Industrie in Sachsen, ihrer Entwicklung und was das Leben in einer Stadt ausmacht. Rallyeunterlagen werden bei der Buchung digital übermittelt. Zudem gibt es das interaktive Erlebnisquiz mit dem kleinen rostigen Robert Friedhelm, der so gerne wieder glänzen möchte. Die Kinder können ihm dabei helfen. Das einzigartige Spiel ist mit 2 unterschiedlichen Schwierigkeitsstufen für verschiedene Altersgruppen einsetzbar und extra für die ZeitWerkStadt entwickelt worden. Anhand einem kleinen vorgetragenen Experiment werden Wasserkraft und Energiegewinnung erlebbar gemacht.</p>
<p>Die Geschichte von Stadtentwicklung und Industriekultur.</p>	<p>7. bis 8. Klasse</p>	<p>Kurzer altersstufengerechter Vortrag zur Geschichte der Industrie und ihrer Entwicklung und was das Leben in einer Stadt ausmacht. Die Zusammenhänge von Handel, Industrie und gemeinschaftlichem Leben mit allen sozialen Aspekten werden den Kindern und Jugendlichen vermittelt. Beim Rundgang stehen der Pioniergeist und die Leistungen von Menschen bei der Entwicklung der Industrie Sachsens im Mittelpunkt. Die faszinierenden technischen Entwicklungen von Damals und ihre Weiterentwicklungen und Auswirkungen bis heute sowie der Blick in die Zukunft neuer Technologien und die damit verbundenen Berufe sind Kernpunkte der Vermittlung. Rallyeunterlagen werden bei Buchung digital übermittelt. An Erlebnis- und Experimentierstationen können die jungen Besucher Technik ausprobieren. Ein beispielhaftes technisches Experiment wird mit Begleitung durchgeführt. Durch das Quiz mit dem rostigen Roboter Friedhelm werden die jungen Besucher durch das Museum geleitet und lernen spannende Fakten aus der Industriegeschichte Sachsens.</p>
<p>Vom Startup im 19. Jahrhundert zur Zukunftsindustrie.</p>	<p>8. bis 10. Klasse</p>	<p>Kurzer altersstufengerechter Vortrag zur Geschichte der Industrie und ihrer Entwicklung und was das Leben in einer Stadt ausmacht. Startups, also Firmengründungen passieren nicht nur heute. Viele Entwicklungen von Produkten und Fertigungen, die bis heute Auswirkungen auf unser Leben haben und dieses ausmachen, entstanden schon vor über 150 Jahren durch großen Pioniergeist. Beispielhaft werden verschiedene Industriezweige, wie Automobilindustrie oder Computertechnologie, näher beleuchtet und anhand der einzelnen Entwicklungsstufen erklärt, wie sich Technologien verändert haben. Auf dem Rundgang werden die jungen Besucher durch einen selbst gewählten Protagonisten begleitet, der an interaktiven Stationen die Industriegeschichte aus seiner Sicht kommentiert und spezifische Einblicke in seinen jeweiligen Industriezweig ermöglicht.</p>
<p>Die Geschichte der Druckerei in Sachsen.</p>	<p>3. bis 6. Klasse</p>	<p>Das Quiz mit dem rostigen Roboter Friedhelm leitet die jungen Besucher durch das Museum. Dabei lernen sie spannende Fakten aus der Industriegeschichte Sachsens mit Schwerpunkt auf das Druckereiwesen. Bei einem kurzem Druckworkshop können die Jugendlichen Drucktechniken ausprobieren.</p>

Natur- und Umweltbildung

DORFMUSEUM GAHLENZ
Gahlenzer Straße 105
09569 Oederan

Telefon: 037292-20975
Internet: www.oederan.de
E-Mail: dorfmuseumgahlenz@oederan.de



Bildungsangebot	Klassenstufen	Pädagogischer Inhalt
Im „Kretzgärtel“ unterwegs	Vor- und Grundschüler	Im Garten des Museums wachsen über 30 verschiedene Kräuter. Sie ermöglichen den Kindern eine vielfältige Sinneserfahrung und einen ersten Einstieg in die Welt der Kräuter. Spielerisch erfahren sie Unterschiede, Besonderheiten und Verwendungsmöglichkeiten. Zwischendurch gibt es eine erfrischende Kräuterlimonade und ein leckeres Kräuterbrot.
Wildes entdecken	1. bis 6. Klasse	Wildkräuter gehören zu unserem Kulturgut und waren früher Lebensgrundlage für die Ernährung und wichtige Heilmittel. Oft als „Unkraut“ bezeichnet, wachsen sie auf der Wiese, am Wegrand, unterm Holunderbusch, am Zaun und im Garten. Eine Kräuterpädagogin zeigt auf einem kleinen Streifzug die wichtigsten Wildkräuter, erklärt ihre Heilwirkung, Verwendung und was sie sonst noch alles zu bieten haben. Spielerisch wird das erlernte Wissen vertieft. Bei einem Picknick auf der Wiese können alle gemeinsam kleine Kostproben mit Kräutern genießen. Das Projekt wird der jeweiligen Altersstufe angepasst.
Wunderwelt der Bienen	1. bis 6. Klasse	Schon unsere bäuerlichen Vorfahren wussten, dass Bienen nicht nur leckeren Honig produzieren, sondern wahre Meister der Pflanzenbestäubung sind. Am Bienenhaus gibt ein Imker interessante Einblicke in seine Arbeit und die der Honigbiene. Die Schüler erfahren, was ein Schwänzeltanz, ein Hochzeitsflug und eine Bienenweide ist, was Bienen außer Honig noch produzieren und wie wir Menschen sie schützen und ihnen aktiv helfen können. Am Schluss werden verschiedene Sorten Honig verkostet.

NATURFÖRDERUNGSVEREINIGUNG
„**Naturschutzstation Weiditz**“ e. V.
Am Stau 1 | 09306 Königsfeld

Telefon: 03737 40284
Internet: www.natur-weiditz.de
E-Mail: info@natur-weiditz.de



„Entdeckertag Natur“	Vor- und Grundschüler	- das Außengelände der Naturschutzstation bei einer Entdeckertour erkunden - dabei Interessantes über den Wald, den Tümpel oder die Wiese erfahren - Biotope entdecken und kleine Experimente durchführen - jeder kann sich ein kleines Erinnerungsstück aus Naturmaterial basteln
----------------------	-----------------------	---

Heimat- und Verkehrsverein
„**ROCHLITZER MULDENTAL**“ e. V.
Burgstraße 6 | 09306 Rochlitz

Telefon: 03737-7863620
Internet: rochlitzer-muldental.de
E-Mail: info@rochlitzer-muldental.de



Entdeckungstour auf dem Walderlebnispfad Wechselburg	Grundschüler	- ca. 2-stündige Führung über einen Teilabschnitt des Walderlebnispfad Wechselburg - Informationen zur heimischen Tier- und Pflanzenwelt und dem Rochlitzer Bergwald - Kinder können an einzelnen Stationen des Erlebnispfades ihr Wissen testen und spielerisch erkunden
--	--------------	---